

## La parodia de la recuperación salarial: de la desaceleración post 2007 a la caída en 2013

El INDEC brindó ayer la información referida a la evolución salarial correspondiente al mes de junio. Sin perjuicio de reiterar aquí la necesidad de normalizar el sistema de estadísticas nacionales, tal como lo vienen sosteniendo los propios trabajadores del instituto, del reciente informe se desprende la existencia de una caída del salario real en comparación con la situación existente en el primer semestre de 2012.

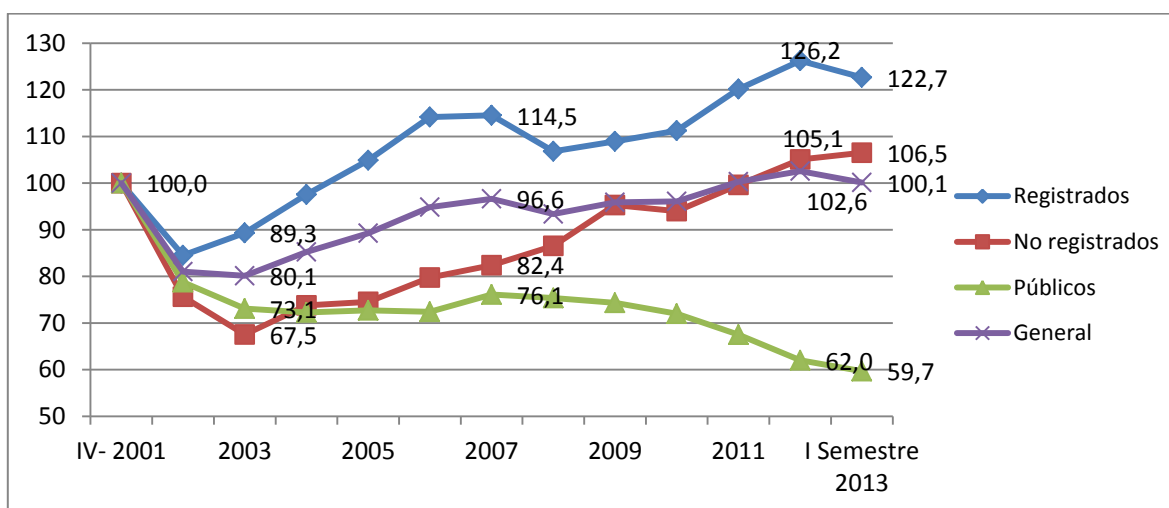
A lo largo de la última década el salario real de los trabajadores presenta una tendencia creciente, partiendo de los mínimos históricos a los que se llegó en los años 2002 y 2003. Sin embargo, esta recuperación no resultó todo lo auspiciosa que se promocionó. En efecto, la recuperación salarial recién en el año 2011 permitió superar los niveles del último trimestre de 2001.

Incluso, si se intenta ver con buenos ojos dicha recuperación debe necesariamente hacerse a la luz de dos dimensiones, la primera temporal y recorre desde 2002 a 2007 y de 2007 a la actualidad. La segunda en relación al tipo de trabajador del cual se trate.

En el primer caso observamos un incremento sostenido desde el piso histórico alcanzado en 2002/2003. Sin embargo, el ritmo de este crecimiento tiende a desacelerarse notoriamente a partir de 2007. En efecto, entre los años 2003 y 2007 el salario real creció anualmente, en promedio, un 4,8%, mientras que entre 2007 y 2012 solo lo hizo un 1,2%.

En el segundo caso, cuando discriminamos trabajadores públicos y privados, y dentro de estos a los no registrados observamos que mientras los trabajadores registrados del sector privado experimentaron, entre 2001 y 2012, un incremento real del 26,2%, los trabajadores no registrados lo hicieron en un 5,1%, y los trabajadores del sector público registraron una caída del salario real del 38%.

**Gráfico n° 1 – Evolución del salario real 2001 primer semestre 2013 (2001=100)**



Fuente: elaboración propia en base a INDEC e IPC GB

A esta situación alarmante se suma la situación descrita por los datos salariales publicados ayer por el INDEC. Estos datos bajo la lupa de diferentes indicadores de evolución de la inflación, concluyen que en el primer semestre del año 2013 el salario real experimentó una caída del 2,2% respecto al mismo periodo del año anterior. En promedio, el salario real del conjunto de los trabajadores se encuentra en los mismos niveles que en el cuarto trimestre de 2001 que ya constituía su piso histórico.

Nuevamente los más afectados fueron los trabajadores del sector público, quienes experimentaron una reducción del 4,7% en la comparación con el primer semestre de 2012. Por su parte, los trabajadores registrados del sector privado sufrieron una caída interanual del 2,3%. Por el contrario, y llamativamente, el salario de los trabajadores no registrados aumentó un 2,7% en comparación con un año atrás.

La caída salarial del primer semestre se dio por el aumento de la inflación, que intentó ser morigerada por el fallido congelamiento de precios. En efecto, la información disponible hasta la actualidad muestra un marcado deterioro del salario real, ya que los incrementos nominales no logran compensar los aumentos de precios. En tal sentido, de no controlarse el ritmo de la inflación, es posible que este año culmine con una caída del salario real, cuyo último antecedente debe buscarse en el año 2008.

De esta manera, parece consolidarse una situación donde la recuperación salarial de la última década apenas logró recuperar los niveles previos a la crisis de 2001, mientras que en el mismo período el producto bruto se incrementó casi en un 80%. La explicación de dicha brecha debe buscarse, una vez más, en la magnitud de las ganancias patronales que, ciertamente, vivieron su década ganada.